



Aquecedor Eletrônico para Banheiras

MANUAL DE INSTRUÇÕES

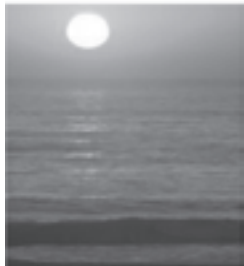
EXCLUSIVO
2
ANOS DE
GARANTIA



EXCLUSIVO
SENSOR DE NÍVEL
D'ÁGUA, PROTEGE
A BOMBA DA HIDRO
CONTRA QUEIMA

ATENÇÃO

**A GET não se responsabiliza pelos
serviços de instalações.**



A GET – Global Energy & Telecom Ltda., fundada em 1999 é uma empresa focada em desenvolvimento de produtos e serviços de alta qualidade. Utilizando recursos e conceitos tecnologicamente inéditos e inovadores, priorizando sempre uma energia limpa e ambientalmente correta.

Visamos manter e aprimorar o Sistema de Gestão Ambiental como parte da estratégia dos negócios atuais e futuros.

Nosso objetivo é valorizar a qualidade de vida, gerar economia de recursos financeiros e naturais, proporcionando desta forma benefícios para nossos clientes e toda a humanidade.

Assim sendo, a equipe GET, lhe agradece, por confiar em nossos produtos e por firmar o compromisso de respeito com o meio ambiente, a fim de conquistar um mundo e qualidade de uma vida melhor.

GET e você juntos em uma mesma missão!

Atenção:

A **GET** - Global Energy & Telecommunication Ltda se reserva ao direito de alterar o conteúdo deste manual ou parte dele, sem prévio aviso, de acordo com suas necessidades e inovações.

MANUAL DE AQUECIMENTO SOLAR GET HOME - Elaborado e editorado pela equipe técnica do departamento de Assistência Técnica e Controle de Qualidade da **GET** - Global Energy & Telecommunication Ltda (Revisado em Fevereiro/2008).

ÍNDICE

Orientações Gerais.....	01
Acompanha o Produto.....	02
Características Técnicas.....	03
Por Onde Devo Começar.....	05
Instalações Elétricas.....	07
Aterramento.....	10
Instalações Hidráulicas.....	11
Instalação do Sensor de Nível.....	12
Ajustando o Sensor de Nível.....	13
Utilizando o Acionador.....	14
Problemas & Soluções.....	15
Limpeza do Equipamento.....	16
Termo de Garantia.....	17

ORIENTAÇÕES GERAIS

- Leia atentamente as instruções contidas no manual antes da instalação do equipamento.
- Por se tratar de um produto técnico, deve ser instalado por profissionais da área, baseado nas informações do manual que sempre acompanha o equipamento.
- Preencha a ficha de instalação que acompanha o produto e envie para a G.E.T no endereço abaixo.
- Em caso de dúvidas, ligar para o SAC - G.E.T 0800 4001802 ou via Internet.
(Horário de atendimento - 8:00 às 12:00 e 13:30 às 18:00, de 2ª à 6ª feira).
- Nosso site : www.get.ind.br e e-mail: casaelazer@get.ind.br

Este aparelho pode aquecer a água acima do normal podendo causar queimaduras ao usuário.

As crianças, idosos ou portadores de necessidades especiais devem ser monitorados freqüentemente para a utilização do equipamento.

- Um (01) Aquecedor
- Um (01) Painel de Comando Digital Microcontrolado
- Um (01) Espelho Cego Para a Instalação
- Quatro abraçadeiras
- Dois mangotes
- Um sensor de nível de água
- Manual de Instruções
- Ficha de Instalação no fim deste manual

(que deverá ser preenchida e enviada à GET)

CARACTERÍSTICAS TÉCNICAS

- Exclusivo sistema de controle de temperatura da água, permitindo uma programação prévia, tornando-o mais econômico. O sistema é desligado ao atingir a temperatura programada, religando automaticamente quando a temperatura da água cair 0.6° C e assim sucessivamente.
- Exclusivo painel de comando microcontrolado com led's indicadores que facilitam o controle da moto bomba e do aquecedor da banheira, indicando se estão ligados ou não.
- Sistema de alerta de falta de fluxo de água. No caso de falta de fluxo ou baixo fluxo de água, os led's indicadores do acionador piscam intermitentemente.
- Possui sistema de segurança antichoque, especialmente desenvolvido para contato liga desliga mesmo com as mãos molhadas.

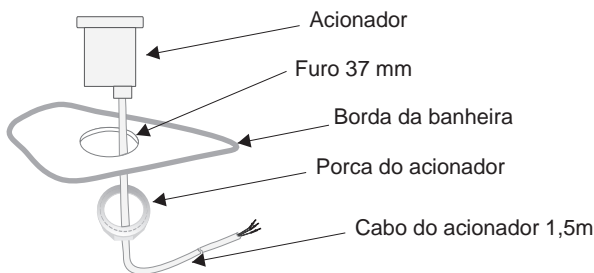
- O sistema de proteção desliga instantaneamente o aquecedor durante o alerta de falta de fluxo ou baixo fluxo de água. Caso o fluxo de água não se reestabeleça em 20 segundos, a bomba d'água também é desligada.
- Possui resistência de aquecimento antichoque blindada, fabricada em aço inox especial, garantindo segurança e maior durabilidade.
- Possui exclusivo sensor de nível de água que evita a queima da bomba por falta de água.

ORIENTAMOS VOCÊ INSTALADOR OU PROPRIETÁRIO A SEGUIR RIGOROSAMENTE AS RECOMENDAÇÕES DESTE MANUAL PARA UM BOM FUNCIONAMENTO E DÚRABILIDADE DE SEU EQUIPAMENTO. ESTE APARELHO DEVE SER INSTALADO POR PESSOA QUALIFICADA.

POR ONDE DEVO COMEÇAR

- 1º - Verifique se a tensão do aquecedor e motobomba de sua banheira são correspondentes a tensão da rede elétrica de entrada. Ver tabela técnica de fios e disjuntores na tabela 01.
- 2º - Determine a correta instalação de sua banheira seguindo o manual de instalação do fabricante, observando sempre o espaço disponível para a manutenção da motobomba e do aquecedor.
- 3º - Providencie uma serra copo de 37 mm para a instalação do acionador na borda da banheira conforme figura 01.
- 4º - Verifique se já existe uma rede elétrica do quadro de comando até a caixa de energia próxima à banheira para a ligação da mesma.

- 5º - Verifique se não há infiltração pela aba da banheira ou pelo acionador do aquecedor. Água sobre o aquecedor poderá danificá-lo, excluindo-o da garantia.
- 6º - Verifique para não instalar o corpo do aquecedor encostado na banheira, pois se houver um superaquecimento poderá danificar a banheira.



Obs: Se preferir instale o acionador com cola de silicone.

Figura 01

OBS: Nunca use chave para apertar o painel.

Faça de preferência uma vedação usando silicone.

INSTALAÇÕES ELÉTRICAS

Precauções:

Ver abaixo a tabela técnica de cabos e disjuntores.

Capacidade para motores até 1,5 HP
Com potência maiores ver figura 05.

CARACTERÍSTICAS TÉCNICAS

MODELOS	POTÊNCIA (WATS)	TENSÃO (VOLTS)	CORRENTE (AMPERES)	FIO (mm ²)	Disjuntor indicado para o aquecedor
GET-8000	8000	220	36	10	40
GET-5000	5000	220	22	06	30
GET-5000	5000	127	46	16	50

TABELA 01

IMPORTANTE: Ao dimensionar os cabos leve em consideração a potência da bomba a ser instalada.

-Obs: os cabos e disjuntores estão dimensionados para distância de no máximo 20m. Casos com menor ou maior distância, consulte tabela de cabos.

-A rede deve ser exclusiva do aquecedor e da motobomba. Nunca usar emendas ou derivações.

Após observadas as recomendações acima, você já poderá fazer a ligação elétrica de seu aquecedor seguindo os passos a seguir:

- Desligue a chave geral do quadro de comando, que deverá ser única e exclusiva para o equipamento, e dimensionada conforme tabela 01.
- Certifique-se que haja fio suficiente, conforme recomendado embaixo da banheira, sem precisar forçá-lo.
- Faça a ligação do fio de entrada de energia usando os parafusos de aperto e um bom isolamento.
- Faça a ligação do acionador ao aquecedor conforme figura 03 seguindo identificações coloridas dos fios. Ao término das ligações isole bem os fios.
- Caso não seja possível a instalação do acionador na borda proceda a instalação do acionador em uma caixa 2X4 na parede conforme figura 02. A instalação deve estar no **máximo** a 3m do aquecedor, usando o espelho cego que acompanha o produto (procure uma extensão pronta na rede de assistência técnica mais próxima).

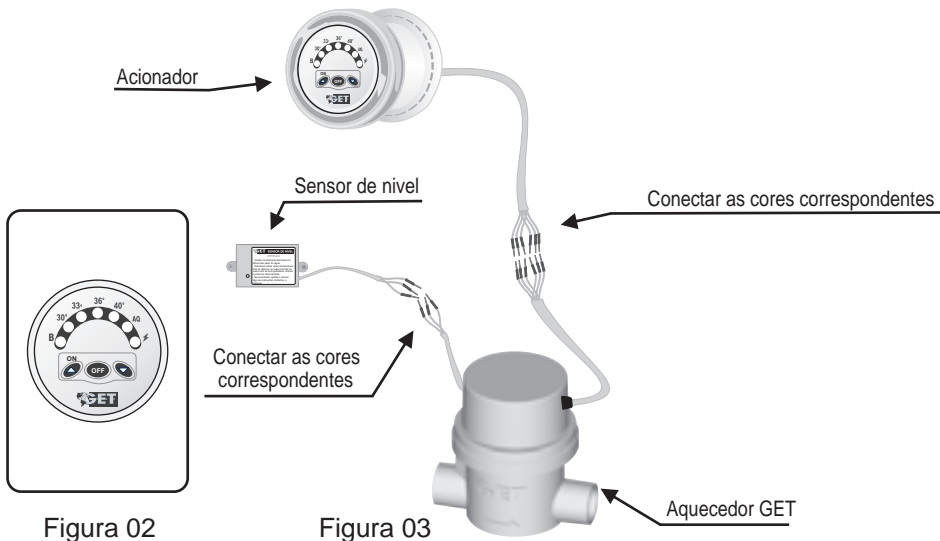


Figura 02

Figura 03

CAUIDADO AO PUXAR O FIO PELA MANGUEIRA PARA NÃO ROMPER O CABO.

OBS: Neste tipo de instalação nunca passe o cabo do painel junto com o fio de eletricidade. O aquecimento do fio poderá danificá-lo.

- Antes de ligar a motobomba, faça uma ligação direta e teste o funcionamento da motobomba para verificar se não está travada.
- Se a motobomba estiver fazendo ruído de rolamento, poderá causar um aumento excessivo de corrente elétrica. Isto poderá danificar o sistema de acionamento da motobomba do aquecedor. Retire a motobomba para revisão e conserto.
- Nunca use plugs ou tomadas na instalação elétrica do aparelho.

Ligação para bombas de até 1,5 CV

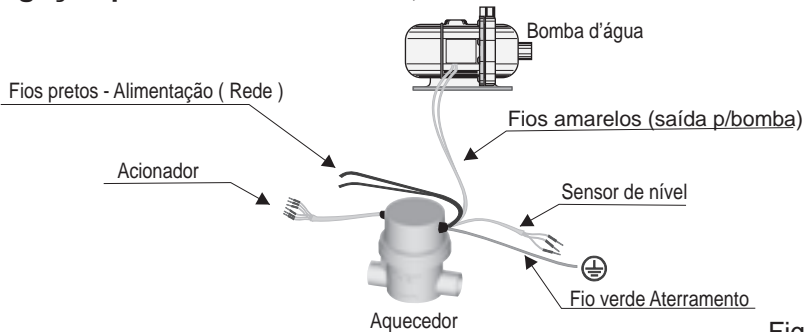


Figura 4

Ligação para bombas acima de 1,5 CV, utilizar chave contatora.

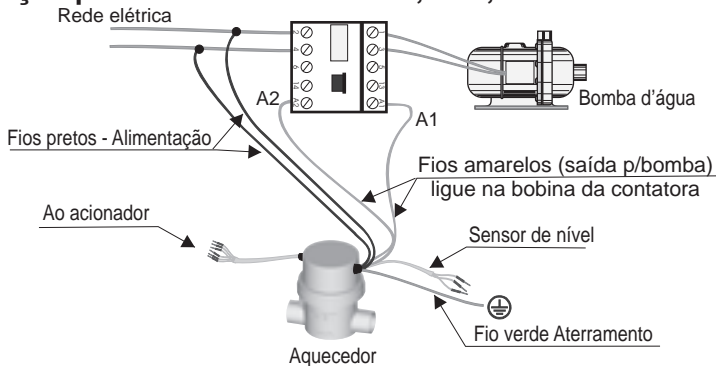


Figura 5

ATERRAMENTO

Esta fase da instalação é muito importante, pois vai garantir segurança do equipamento evitando choques elétricos.

- Nunca conecte o fio terra do aquecedor diretamente ao neutro da instalação.
- O fio terra deverá ser sempre conectado no terminal de aterramento do quadro de comando geral de distribuição.

IMPORTANTE PARA SUA SEGURANÇA.

Para evitar risco de choque elétrico, o fio terra deste produto deve ser conectado a um sistema de aterramento conforme (NBR-5410). A instalação elétrica e o sistema de aterramento para este produto devem ser executados por pessoa qualificada.

INSTALAÇÕES HIDRÁULICAS

- Antes de iniciar a instalação hidráulica de seu aquecedor abra o registro de água fria e/ou o registro de água quente (se houver), e deixe correr água por alguns minutos para que sejam eliminados todos os detritos de obra que possam existir na tubulação.

ATENÇÃO: Observe sempre se não há obstrução ao fluxo de água. Jamais reduza o diâmetro da tubulação.

- Faça dois cortes no tubo da sucção da motobomba com o espaçamento do aquecedor para adaptar o mesmo na banheira. Utilize os mangotes injetados e abraçadeiras, conforme figura 05.

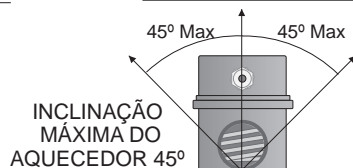
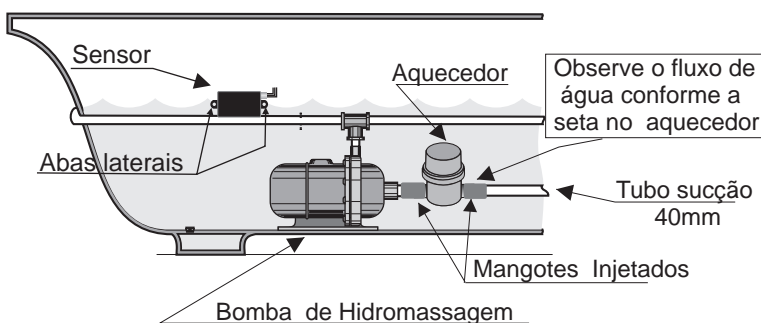


Figura 05

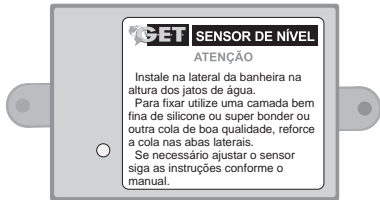
Alguns cuidados devem ser tomados:

- a) O SENSOR DE NÍVEL deve ficar em contato direto com a parede da banheira para um perfeito funcionamento.
- b) Encontre um local isento de umidade para fixação do SENSOR DE NÍVEL na mesma altura dos jatos d' água da hidromassagem num local que se tenha acesso através da caixa de inspeção. Ver Fig. 05.
- c) Limpe bem o local de instalação e, para a fixação, aplique uma camada bem fina, entre o sensor e a parede da banheira, de cola silicone ou massa plástica ou outra cola similar de boa qualidade e resistente à umidade. Aplique um pouco mais de cola sobre as abas laterais do sensor para reforçar a sua fixação.

OBS.: NÃO APLIQUE uma camada de cola muito grossa entre o sensor e a parede da banheira, pois isso levará ao mau funcionamento do sensor.

AJUSTANDO O SENSOR DE NÍVEL

ATENÇÃO: O sensor de nível sai ajustado de fábrica mas, devido a espessura da banheira, em alguns casos, pode ser necessário seu ajuste.



Com o auxílio de um estilete descole o canto inferior direito da etiqueta conforme mostrado na figura ao lado.

Depois será necessário colar a etiqueta novamente.



Com uma chave de fenda de 3 mm gire o trimpot no sentido horário para diminuir a sensibilidade e anti-horário para aumentar. Ajuste de forma que com a banheira vazia o led fique apagado e com a banheira cheia o led acenda indicando a presença de água.

Ao final do ajuste cole a etiqueta novamente no seu lugar. Certifique-se de que a etiqueta esteja bem colada para que não haja problemas com umidade.

UTILIZANDO O ACIONADOR

Para melhor desempenho de seu aquecedor siga as instruções conforme especificadas abaixo :

Atenção

Utilize somente os dedos para acionar as teclas. Nunca use a unha ou outros objetos que possam danificar o produto e excluí-lo da garantia.

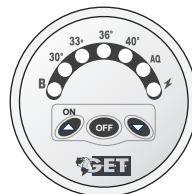


Figura 06

- A figura 06 ilustra o painel acionador. Observe que temos uma seta à esquerda, apontando para cima e outra à direita, apontando para baixo, um botão OFF e led's indicadores.
- Pressionando a seta da esquerda, você liga a bomba (observe que o led vermelho **(B)** que indica o estado da Bomba acenderá) Pressionando-a novamente dará início ao funcionamento do aquecedor (acenderá o led vermelho que indica o estado do aquecedor **(AQ)**). Continuando a pressionar sucessivamente acenderão os leds verdes que indicam a temperatura desejada. Pare na temperatura desejada. A partir daí seu equipamento ligará e desligará automaticamente quando necessário.
- A seta da direita realiza a operação contrária a anterior
- O led (⚡) indica que o equipamento está energizado.
- Para desligar o equipamento aperte a tecla **OFF**.

OBS.: A temperatura máxima permitida é de 40°C.

Atenção

Este equipamento é equipado com o sistema de segurança bimetálico. Em caso de pane a energia elétrica será cortada. Para rearmar é preciso a solicitação de um técnico especializado e a não observância deste manual exclui o produto da garantia.

O equipamento não liga

- Verifique se o disjuntor está ligado.
- Verifique se há energia na rede.
- Verifique se a conexão do chicote está correta conforme as cores correspondentes.
- Observe se a tampa da fonte do aquecedor não está danificada.
- Verifique se não está caindo água em cima do aquecedor pela vedação da aba ou do comando da banheira.
- Certifique-se que a banheira está com água acima dos jatos de hidro.
- Verifique se o sensor de água está fixado corretamente na banheira.

O disjuntor está desarmando

- Verifique se o disjuntor não está com problema.
- Verifique se o disjuntor está na capacidade correspondente a do aquecedor.
- Verifique se não há curto na rede entre o aquecedor e o disjuntor.
- Verifique se a resistência do aquecedor está queimada (use amperímetro).

A bomba esta ligando mesmo sem água na banheira

- Verifique se o sensor de água está na altura dos jatos.
- Certifique-se de que o sensor de água está fixado na lateral da banheira.
- Certifique-se de que os cabos estão conectados com as cores correspondentes.
- Verifique se há excesso de cola entre o sensor e a parede da banheira.

O painel está piscando alternadamente

- Verifique se a pressão da bomba é suficiente.
- Certifique-se de que os cabos estão conectados nas cores correspondentes.
- Verifique se o rotor da motobomba não está com sujeira ou travado.

Está ligando tudo, mas não aquece

- Verifique se o chicote de ligação está ligado com as cores correspondentes.
- Verifique se a resistência elétrica está queimada.

CUIDADOS ESPECIAIS

Limpeza do Equipamento:

- Sempre desligue o disjuntor antes de iniciar a limpeza.
- Para limpar o aquecedor use somente pano úmido e mantenha o disjuntor desligado para sua limpeza.
- Para limpar o painel de acionamento use somente pano úmido. Nunca use produtos químicos ou palha de aço.

O equipamento é remetido em embalagem com proteção contra queda e outros acidentes de transporte. A montagem final é de responsabilidade do cliente.

A Global Energy & Telecommunication LTDA, será isenta da garantia conforme itens abaixo.

Quando ocorrer rompimento do lacre nos parafusos da tampa sobre a fonte.

- A) Avarias provocadas por uso indevido ou incorreto do equipamento.
- B) Acidentes com intempéries; raios e similares.
- C) Ocorrer desleixo na instalação, como sujeira de obra, água sobre o sistema e sinais de pancadas principalmente na tampa superior do equipamento, onde está localizada a fonte eletrônica.
- D) Não estará coberto pela garantia as avarias provocadas no painel de comando eletrônico, parte sensível do equipamento que é acionado por um simples toque.

E) Não está coberto por garantia equipamentos instalados onde houver oscilações de voltagem na rede elétrica.

F) A falta de aterramento do equipamento instalado fora das condições previstas no manual de instruções, implicará em suspensão da garantia por uso indevido.

G) Todo e qualquer procedimento de instalação e uso do equipamento fora das condições prescritas pelo fabricante e definidas no manual de instrução, é motivo justo para descaracterizar as condições de garantia oferecidas.

H) O fabricante oferecerá garantia para o equipamento atendendo aos seguintes prazos :

02 anos da data de fabricação fixada no corpo do equipamento. Salvo clientes que enviarem, ficha de instalação ANEXA, passarão a ter garantia de 02 anos a partir da data de instalação. Caso não seja enviada a ficha de instalação até 6 meses após a data de fabricação a garantia será de 02 anos após a data de fabricação.

COMO PROCEDER :

Leia atentamente o manual de instalação, verifique todas as causas prováveis de defeito, e se ainda assim não solucionar o defeito ligue para o SAC GET 0800 4001802 e fale com a assistência técnica da fábrica, se for necessário enviaremos um técnico credenciado mais próximo, nas condições a seguir:

A)Essa garantia se restringe a substituição gratuita de peças que apresentarem defeito de fabricação.

B)Todo serviço de substituição gratuito de peças ou equipamento deverá ser executada por técnicos/instaladores autorizados pelo fabricante.

C)Os equipamentos que por ventura retornarem à fabrica deverão ser enviados com frete pago. Após laudo técnico, será devolvido e restituído caso seja constatado defeito de fabricação.

D)Toda vez que um técnico/instalador autorizado for solicitado, o cliente estará ciente de que em caso de instalação incorreta o mesmo deverá pagar uma taxa de visita que poderá ser de 10% a 20% do salário mínimo, mais quilometragem rodada, diretamente para o técnico a fim de cobrir suas despesas .

Os casos omissos e os que suscitarem dúvidas serão dirimidas por acordo entre as partes , ou aplicação das diretrizes e normas do código de defesa do consumidor , ou ainda na impossibilidade de acordo , fica desde já eleito o Fórum da cidade de Cambé -Pr para tal, renunciando qualquer outro, por mais privilegiado que seja.

FICHA DE INSTALAÇÃO

Nº de Série

Proprietário:

Telefone:

Endereço:

Cidade:

Estado:

CEP:

e.mail:

Data da Compra:

Data da Instalação:

Revendedor:

Instalador:

O instalador é credenciado? ()sim ()não

Qual a marca de sua banheira? _____

Que potência tem o motor? _____

Foi observado se há infiltração de água? _____

A instalação está de acordo com o manual técnico? ()sim ()não

Se não, por quê? _____

Obs: Envie por fax no telefone (43) 3174-1228 ou via correio no endereço abaixo (podendo ser pago pela GET).



Av. José Bonifácio, 3800 - Pq. Industrial - 86192-170 - Cambé / PR | Fax (43) 3174 1228

GLOBAL ENERGY & TELECOMMUNICATION LTDA

www.get.ind.br